

Koana et *Le Mouton* *à 5 Pattes*

**Journée mondiale du syndrome
d'Asperger – 18 février 2019**

Version texte

**Partie 1 sur 7 : Présentation de l'autisme et de
l'Association « Le mouton à 5 pattes »**

Sommaire

Introduction.....	3
Présentation de l'équipe.....	3
L'autisme selon vous ?.....	4
Définition.....	5
Autisme et travail/centres d'intérêts.....	7
Des formes d'autismes différentes.....	8
L'autisme au féminin.....	10
La compréhension des codes sociaux.....	11
Vie quotidienne.....	14
Le chiffre de l'emploi.....	15
Petit focus sur l'association.....	16
La raison d'être de l'association.....	16
Les actions de l'association.....	17
Secteur où ils s'expriment.....	18
Les aménagements raisonnables.....	19
Faire connaissance.....	19
Structuration.....	20
Le brief.....	22
Le positivisme.....	22
Partenariats.....	23
Conclusion.....	25

Introduction

Juliana PONTOIS, secrétaire de l'association du Mouton à 5 pattes et Auditrice en accessibilité numérique chez Koena

Bonjour tout le monde, et merci à tous d'être venu alors pourquoi nous avons voulu faire cette journée sur l'inclusion des personnes avec autisme Asperger dans le monde de l'entreprise.

Il faut savoir que selon les chiffres de l'Europe, 76 à 90 % des personnes avec autisme sont sans emploi. On a voulu faire cette journée pour montrer que c'était possible d'intégrer effectivement des personnes avec autisme asperger dans le monde de l'entreprise.

Pourquoi le 18 février ? Il faut savoir que le 18 février c'est la journée mondiale du syndrome d'Asperger mais c'est surtout la naissance de Hans Asperger qui a donné son nom à cette forme d'autisme dite léger.

Nous allons avoir, pendant 10 min, une petite présentation de l'autisme par Gérard LABBE, fondateur de l'association du mouton à 5 pattes qui vise à rapprocher les personnes avec autisme asperger au niveau du monde de l'entreprise et ensuite nous aurons de nombreux échanges à partir de quatre témoignages. Voici Gérard LABBE, fondateurs de l'association du mouton à 5 pattes

Applaudissements

Présentation de l'équipe

Diaporama 1 : logos de Koena et de l'association le mouton à 5 pattes et en titre une question : et si on faisait bouger les choses ?



Illustration 1: Koena et le Mouton à 5 pattes (entreprendre pour l'autisme). Et si on faisait bouger les choses ?

Gérard LABBE, Fondateur de l'association Le Mouton à 5 pattes

Merci Juliana. Je m'appelle Gérard LABBE, Juliana est secrétaire du mouton à 5 pattes, l'association est Lilloise, et je suis accompagné aussi de 2 moutons à 5 pattes. Qui viennent du Nord, il y a Thomas et il y a Félix qui est mon fils qui est en fait le début de l'histoire du mouton à 5 pattes. Mon fils à 20 ans mais après il se présentera.

Diaporama 2 : Gérard LABBE lit une citation d'Albert Einstein: Tout le monde est un génie. Mais si vous jugez un poisson sur sa capacité à grimper dans un arbre, il passera sa vie entière à croire qu'il est stupide.

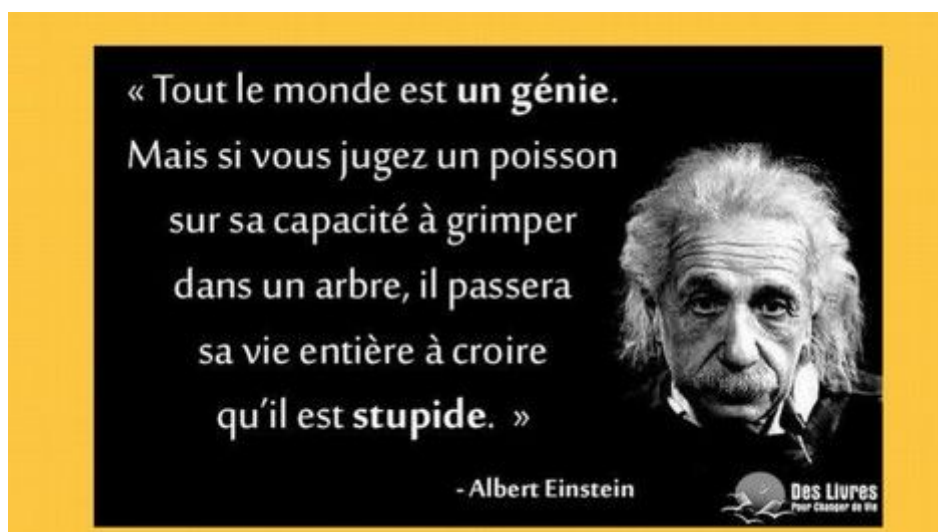


Illustration 2: Tout le monde est un génie. Mais si vous jugez un poisson sur sa capacité à grimper dans un arbre, il passera sa vie entière à croire qu'il est stupide (Albert Einstein).

Donc vraiment sur l'autisme, on va être sur : je m'adapte à la personne plutôt que j'essaie de faire rentrer la personne dans quelque chose de carré alors qu'elle est ronde.

L'autisme selon vous ?

Diaporama 3 : L'autisme selon vous ?



Illustration 3: L'autisme selon vous ?

Définition

Diaporama 4 : présentation de la vidéo « Comprendre l'autisme de manière simple » avec un lien youtube à disposition



<https://www.youtube.com/watch?v=Ezv85LMFx2E>

Illustration 4: Vidéo Youtube "Comprendre l'autisme de manière simple"

Nous en France, on 30 voire 40 ans de retard.

Diaporama 5 : On parle de troubles du spectre autistique (TSA) Une personne avec autisme avec des niveaux de difficultés différents.



D'origine inconnue et multifactorielle,

l'autisme est un trouble neuro-développemental qui touche le fonctionnement du cerveau et les perceptions sensorielles.

- Difficultés dans la manière de communiquer
- Difficultés dans les interactions socio-professionnelles
- Appréciation confuse de la vie et de l'environnement.
- Centres d'intérêt investis intensément.
- Troubles sensoriels souvent associés

L'autisme n'est pas une maladie, encore moins psychique ou mentale.

L'autisme est cependant reconnu comme un handicap.

Illustration 5: On parle de troubles du spectre autistique (TSA) Une personne avec autisme avec des niveaux de difficultés différents.

Aujourd'hui, on ne sait pas très bien d'où ça vient l'autisme ce n'est pas une maladie psychique, c'est pas une maladie mentale c'est un trouble de neuro-développemental.

Diaporama 6 : D'origine inconnue et multifactorielle, l'autisme est un trouble neuro-développemental qui touche le fonctionnement du cerveau et les perceptions sensorielles :

- difficultés dans la manière de communiquer
- difficultés dans les interactions socio-professionnelles
- appréciation confuse de la vie et de l'environnement
- centres d'intérêt souvent associés

l'autisme n'est pas une maladie, encore moins psychique ou mentale, l'autisme est cependant reconnu comme un handicap.



On parle de troubles du spectre autistique (TSA).
Une personne avec autisme = une forme d'autisme
avec des niveaux de difficultés différents

Illustration 6: D'origine inconnue et multifactorielle, l'autisme est un trouble neuro-développemental qui touche le fonctionnement du cerveau et les perceptions sensorielles

Ce qui touche le fonctionnement du cerveau et des perceptions sensorielles. Grosso modo, le fonctionnement du cerveau d'une personne avec autisme ne fonctionne pas comme le cerveau d'une personne qui n'a pas d'autisme. On va dire que nous on a un fonctionnement neurotypique et que les autistes ont un fonctionnement atypique. Il y a vraiment une chose à retenir, ce n'est pas une maladie psychique ni mentale. C'est un trouble neuro-développemental, qui vont avoir des répercussions dans leurs manières de communiquer, certains sont ouverts d'autres non. Dans les interactions sociales et professionnelles, conversation ou difficultés pour entrer en relation avec les autres.

Autisme et travail/centres d'intérêts

Tout cela, au niveau de l'entreprise, il est nécessaire de bien préciser qui est le patron, tout ce qui est repérage, parce que nous on va réussir à s'adapter mais la personne autiste va avoir des difficultés, à se repérer, et identifier qui est qui et qui fait quoi.

Souvent, les personnes avec autisme ont des centres d'intérêts qu'ils investissent de façon intense de manière un peu verticale. Ainsi, je vais avoir deux spécialistes des pokémons un qui a commencé à 8 ans, il a 20 ans aujourd'hui, un vers 5 ou 6 ans, du coup ils sont experts sur les pokémons, on le verra tout à l'heure, il y a une petite histoire. Sachant qu'il y a 801 pokémons, il y en a un qui est capable de les compter.

Félix LABBE, Étudiant en Master 2 Ecosim, Communication et Système d'information

Non

Gérard LABBE, Fondateur de l'association Le Mouton à 5 pattes

Combien il y en a ?

Félix LABBE, Étudiant en Master 2 Ecosim, Communication et Système d'information

Il y en a 809

Gérard LABBE, Fondateur de l'association Le Mouton à 5 pattes

Donc voilà, déjà expert. Attention sur les pokémons, si vous avez des infos, c'est intéressant aussi.

Alors, juste sur les centres d'intérêts, ce qui est intéressant au niveau du travail c'est que souvent on essaie de faire matcher les centres d'intérêts ou en tout cas la façon dont c'est utilisé, avec un travail. On est pas tous Satoshi Taghiri qui est le fondateur des pokémons.

C'est aussi parfois associé à des troubles sensoriels, type hyper acousie, comme les petits bruits comme marteau piqueur ça raisonne au niveau du cerveau. Les lampes à néons, très compliqué, le toucher, certains ne servent pas les mains...

Des formes d'autismes différentes

Alors aujourd'hui on parle de TSA Trouble du Spectre Autistique, ce qu'il faut retenir c'est qu'une personne avec autisme a une forme d'autisme, on ne peut pas avoir une forme standard. Il va falloir s'adapter.

Diaporama 7 : classification des différents troubles du spectre autistique.

Niveau de sévérité autistique et entraves adaptatives :

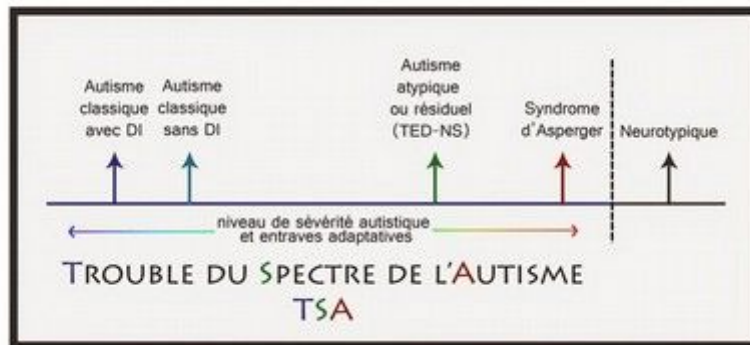
Se situe à gauche :

- Autisme classique avec Déficience intellectuelle
- Autisme classique sans Déficience intellectuelle

Se situe à droite :

- Autisme Atypique ou résiduel (Troubles envahissant du développement – Non spécifié)
- Syndrome d'Asperger

Les personnes neurotypiques se situent tout à droite, hors du champ en question.



Troubles du Spectre Autistique

Illustration 7: Classification des différents troubles du spectre autistique.

Donc cela est un peu schématique, il y a les personnes autistes avec déficiences intellectuelles, sans déficiences intellectuelles. L'autisme Asperger est très proche des neurotypiques, c'est pour cela que l'on parle d'autisme invisible. Cela dit les personnes Asperger dit autisme de haut niveau sont quand même des personnes autistes et on a tendance à l'oublier. Cela peut poser un petit problème.

Diaporama 8 : Portrait de personnes célèbres avec autisme avec leurs centres d'intérêt investis intensément.



Chaque personne avec autisme a des centres d'intérêt investis intensément. Insectes, voix de doublage, informatique, anatomie, maths, langues, histoire, sport, herboriculture, voitures, trains...

Illustration 8: Chaque personne avec autisme a des centres d'intérêts investis intensément. Insectes, voix de doublage, informatique, anatomie, maths, langues, histoire, sport, herboriculture, voitures, trains...

Quelques personnes célèbres, non-diagnostiquées: Einstein, on considère qu'il a parlé à 4 ans avec un centre d'intérêt très fort donc c'est un signe d'autisme de haut niveau. Satoshi Taghiri, le créateur de pokémon, son centre d'intérêt à lui c'est les animaux, Joseph Schovanec, que vous avez sans doute entendu sur Europe 1, il fait pas mal d'interventions. Pas mal de personnes autistes, quand ils sont dans leurs centres d'intérêts sont tout simplement géniaux, Daniel Tammet qui est un mathématicien.

Ce qu'il faut retenir c'est que les personnes Asperger vont être géniaux dans leurs centres d'intérêt mais c'est pas forcément des génies. Souvent on dit Asperger égal haut potentiel : non, c'est pas vrai, ils seront très très fort dans leur centre d'intérêt mais par forcément haut potentiel et surtout ce qui est quand même très déstabilisant c'est qu'ils vont être très très bons dans leurs domaines. Et sur des aspects un peu pratique et la vie quotidienne ça va être très chaud, du coup on ne comprend pas.

L'autisme au féminin

Diaporama 9 : L'autisme Asperger au féminin : Une forme d'autisme léger, invisible et difficile à diagnostiquer. Un décryptage difficile des codes sociaux et/ou des interactions. Une compensation permanente et épuisante.



L'autisme Asperger au féminin

Une forme d'autisme léger, invisible et difficile à diagnostiquer.
Un décryptage difficile des codes sociaux et/ou des interactions
Une compensation permanente et épuisante...

Illustration 9: L'autisme Asperger au féminin

L'autisme au féminin, on a longtemps qu'il y avait 4 garçons pour une fille, c'est faux. On est plutôt à 50 50. Les filles arrivent mieux à masquer et sont diagnostiquées très très tard. Pour info j'ai une adhérente qui a été diagnostiquée à 48 ans et qui avant ça a été vétérinaire en libéral. Elle a accumulé plein de choses, sa fille, haut potentiel. C'est une forme d'autisme invisible.

Diaporama 10 : La vidéo de Julie DACHEZ sur les spécificités de l'autisme féminin



Illustration 10: Vidéo « Julie Dachez et les spécificités de l'autisme au féminin »

Il y a Julie Dachez, une enseignante chercheuse à Nantes, vidéo qui présente en 3 minutes sa grosse difficulté, niveau sensoriel et au niveau des interactions, il va lui falloir 2 h de repos elle ne va pas tout comprendre. Pourtant elle aura bossé avant.

La compréhension des codes sociaux

Diaporama 11 : Asperger et Autistes de Haut-Niveau : Une autre forme d'intelligence, analytique demandant du temps.

Schéma circulaire issu d'une conférence d'une Job Coach Asperger, Stefanie Bonnot-Briey

- **Quoi ?**
- **Qui ?**
- **Pourquoi ?**
- **Pourquoi ?**
- **Où ?**
- **Quand ?**
- **Comment ?**



Illustration 11: Asperger et Autistes de Haut-Niveau : Une autre forme d'intelligence, analytique demandant du temps.

Ce qu'il faut retenir c'est que le cerveau d'une personne autiste asperger ont une intelligence analytique donc moins spontanée. Ils auront besoin d'analyser. Ce fameux brief. La fameuse préparation.

Diaporama 12 : Les difficultés « C'est comme si vous étiez étranger dans votre propre pays. »

- **Comprendre l'implicite versus explicite, direct**
- **Décoder l'humeur de l'autre ou les émotions**
- **Savoir gérer les changements**
- **Hypersensibilité sensorielle**
- **Travailler en groupe sans rôle préciser**
- **Connaissance des codes sociaux de l'entreprise**
- **Compréhension au pied de la lettre**

Leurs difficultés.

"C'est comme si vous étiez étranger dans votre propre pays."

Comprendre l'implicite VS explicite, direct.
Décoder l'humeur de l'autre ou les émotions.
Savoir gérer les changements
Hypersensibilité sensorielle
Travailler en groupe sans rôle précis
Connaissance des codes sociaux de l'entreprise
Compréhension au pied de la lettre



Illustration 12: Les difficultés « C'est comme si vous étiez étranger dans votre propre pays. »

Les difficultés, comprendre l'explicite versus l'implicite. Grosso modo, ça va être une personne française, en France, sauf qu'elle n'aura pas les codes, ni les codes en entreprises. Par exemple si vous demandez à une personne autiste : on fait comme a dit. Il va vous dire on a rien dit. Tu vois ce que je veux dire ? Ben non... Nous on le fait jamais, mais on va s'adapter.

Diaporama 13 : Les difficultés en images

- Il met du temps à réagir à vos paroles (roue qui tourne dans sa tête)
- Il ne comprend pas le langage abstrait (T'es dans la lune ?)

Leurs difficultés en images.



Illustration 13: Les difficultés en images (1/2)

Je vais prendre 1 minute pour tout dérouler mais en fait je vais continuer. J'ai raté.

Ils vont prendre la compréhension au pied de la lettre des mots. La langue française est vraiment

très très variée, plusieurs sens pour un mot... et pour la plupart c'est le premier sens qui les orientent.

Vie quotidienne

Diaporama 14 : les difficultés en images

- Il peut focaliser son intérêt sur des sujets spécifiques
- Sa vie quotidienne est très programmée

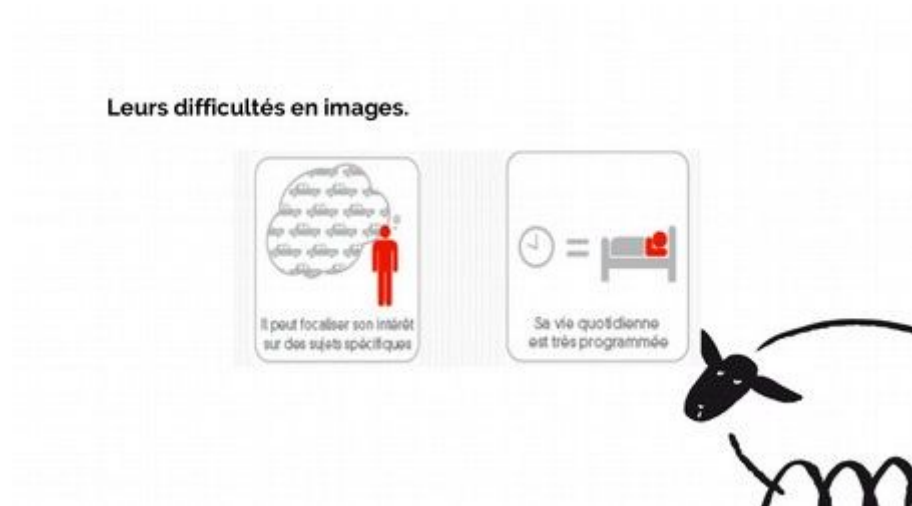


Illustration 14: Les difficultés en images (2/2)

Vie quotidienne, besoin aussi d'un rituel ou en tout cas d'une routine.

Diaporama 15 : Leurs qualités. Ce sont des experts en quête de perfection.

- Faiseur, besoin de mettre en application
- Sérieux et souci du détail
- Passionné et expert
- Autodidacte
- Raisonnement logique et mode de pensée créatif
- Franchise et loyauté
- Respectueux des règles et des process

- Savoirs encyclopédiques
- Humour décalé
- Direct et sans préjugés, cash et sans filtre



Illustration 15: Leurs qualités. Ce sont des experts en quête de perfection.

Alors ce qui est intéressant c'est que ce sont des faiseurs, certains vont être capables d'abstractions (comme le mathématicien). Souvent ils ont besoin de faire les choses. Un peu de théorie, beaucoup de pratique, un peu de théorie, beaucoup de pratique. Après on pourra interroger Thomas. Autodidacte aussi, s'ils ne passent pas de diplômes c'est qu'ils ne voient pas d'intérêt. Parfois ils ne passent pas d'examens. Ça pose des questions sur les prérequis. Ils sont aussi assez cash, ils sont sans filtres. Donc si vous avez un bouton un jour, vous êtes le patron d'une boîte. Vous avez un gros bouton là (il indique son front) c'est cata, j'ai rendez-vous... Et il va vous dire ah t'as un gros bouton là !

Bon les chiffres, on les sait, Juliana a dit.

Le chiffre de l'emploi

Diaporama 16 : Le chiffre et la raison d'être du Mouton à 5 pattes

Le chiffre & la raison d'être du Mouton à 5 Pattes

Illustration 16: Le chiffre et la raison d'être du Mouton à 5 pattes

Diaporama 17 : 76 à 90 % de personnes avec autisme sont sans emploi.

- 600 000 personnes diagnostiquées en France
- 3.3 millions de personnes en Europe

Chiffres Autisme Europe – Tous autismes

76 à 90%*
de personnes avec autisme
sont sans emploi.

600 000 personnes diagnostiquées en France.
3.3 millions de personnes en Europe.

*Chiffres Autisme Europe - Tout autismes



Illustration 17: 76 à 90 % de personnes avec autisme sont sans emploi.

Petit focus sur l'association

La raison d'être de l'association

Diaporama 18 : Né en 2016 à Lambersart de la volonté de parents d'un jeune Asperger, la vocation de l'association :

Agir pour rapprocher le monde des personnes avec autisme et le monde de l'entreprise



Illustration 18: Agir pour rapprocher le monde des personnes avec autisme et le monde de l'entreprise

Les actions de l'association

Diaporama 19 : 5 missions pour l'emploi : informer, rencontrer, accompagner, ajuster, maintenir



Illustration 19: 5 missions pour l'emploi : informer, rencontrer, accompagner, ajuster, maintenir

Nous aujourd'hui on intervient sur : informer, rencontrer des personnes, les accompagner, ajuster aussi, ce que l'on a pu faire ici à Koena et maintenir.

Secteur où ils s'expriment

Diaporama 20 : Des secteurs où leurs qualités s'expriment



Illustration 20: Des secteurs où leurs qualités s'expriment

Diaporama 21 : Liste non exhaustive :

- Informatique, numérique et high tech (SAP, Specialistern, Passwerk...)
- Comptabilité, cabinet d'assurances, banque...
- Industrie pharmaceutique (Ipsen), aéronautique (Airbus)
- Laboratoire et recherche, enseignement (Inserm)
- Interprétariat, enseignement/recherche, petite enfance
- Philosophie, sociologie, histoire, biologie
- Préparation de commandes, saisie informatique, collecte d'informations, de données...



Illustration 21: Liste non exhaustive...

Des secteurs où ils s'expriment. Il y a des secteurs où il y a quand même pas mal de règles, pas mal de processus qu'ils vont réussir à décortiquer. Aujourd'hui on a un enseignant de Paris 3 qui va enseigner les réseaux sociaux. La sociologie, ils vont être très experts là-dessus.

Les aménagements raisonnables

Diaporama 22 : Les Aménagements raisonnables



Illustration 22: Les aménagements raisonnables

Faire connaissance

Diaporama 23 : Faire connaissance, mutualiser les expertises

- entretien, questions fermées pour voir forces/limites

- regards multiples : personne, coach, psy, proches
- engagement mutuel, favoriser le passage à l'action



Illustration 23: Faire connaissance, mutualiser les expertises

Aménagement raisonnable, faire connaissance et mutualiser les expertises. Vérifier avec les parents les besoins de la personne. Poser la question, quels sont leurs besoins.

Structuration

Diaporama 24 : Structurer le temps, planifier la journée :

- repères temporels versus improvisation
- planning précis, anticipé et souvent mis à jour
- pauses institutionnalisées contre la fatigue
- respect des horaires



Structurer le temps, planifier la journée.

- repères temporels vs improvisation
- planning précis, anticipé et souvent mis à jour
- pauses institutionnalisées vs fatigue
- respect des horaires



Illustration 24: Structurer le temps, planifier la journée

Structurer le temps, planifier la journée

Diaporama 25 : Structurer l'espace, aménager des zones de silence.

- Espace ouvert, permettre les écouteurs pour éviter les bruits
- Bureau non encombré
- Zone de calme pour décompresser si nécessaire



Structurer l'espace, aménager des zones de silence

- Espace ouvert, permettre les écouteurs pour éviter
- les bruits (perceptions sensorielles ↔)
- Bureau non encombré
- Zone de calme pour décompresser si nécessaire



Illustration 25: Structurer l'espace, aménager des zones de silence

Structurer l'espace, aménager des zones de silence. Ils sont souvent déconcentrés, ne les mettez pas dos à la porte ou près des vitrines, ils vont regarder ce qui se passe.

Le brief

Diaporama 26 : Briefer concret, baliser l'avancée des projets.

- Être concret pratique
- avoir des consignes claires et de préférences écrites
- ne pas les surcharger d'informations (une à la fois)
- laisser le temps d'analyser la consignes
- accompagner dans la priorisation
- réamorcer le travail parfois



Illustration 26: Briefer concret, baliser l'avancée des projets

Les mecs des entreprises se disent ouah, on va devoir passer du temps à faire un brief, je suis président j'ai des trucs à faire... En fait non, une fois que c'est bien posé, ça marche. On a tendance à adapter au fur et à mesure.

Le positivisme

Diaporama 27 : Être un manager positif qui donne de l'énergie.

- Debriefing juste et objectif entrant, terminant par le positif
- avoir un référent technique et formé dans l'équipe
- reconnaissance pour leur travail

- point évaluation régulier avec manager



Etre un manager positif qui donne de l'énergie

- debriefing juste et objectif entrant, terminant par le positif
- avoir un référent technique et formé dans l'équipe
- reconnaissance pour leur travail
- point évaluation régulier avec manager



Illustration 27: Être un manager positif qui donne de l'énergie

J'ai souvent été un manger en communication. Par exemple : alors là ton logo est trop petit sauf que j'avais oublié que le mec avait passé 3 4 jours... Je voyais que le détail. Les artistes vont voir le détail aussi, mais on va pouvoir prendre un peu de hauteur, on va dire c'est cool ce que tu as fais mais là c'est peut-être un petit peu juste...

Partenariats

Diaporama 28 : Affichage des entreprises partenaires de l'association.

- Centre ressources autismes Nord-Pas-de-Calais
- Agefiph (Ouvrir l'emploi aux personnes handicapées)
- Lycée Saint-Vincent de Paul
- Epa Hauts-de-France
- Fondation Anber
- Fondation Kiabi
- Fondation Orange
- WebForce 3 (Hello World)
- M2i Formation
- Pop School
- Université Sorbonne Nouvelle Paris 1

- **Compéthane ! (L'inclusion par le numérique)**
- **Urbilog (Solutions accessibles)**
- **Oney**
- **OVH (Innovation is Freedom)**
- **Norsys Groupe**
- **Atecna**
- **Euro Information**
- **Sopra Steria**
- **Koena**
- **Neo soft Solutions**
- **Thales**
- **Goto Games**
- **ankama**
- **ïdKids Group (act for kids)**
- **Camaïeu**
- **Établissement Français du Sang (Du donneur aux patients)**
- **Solucial avocats (L'art du droit social)**
- **Centre des jeunes dirigeants d'Entreprise France**



Illustration 28: entreprises partenaires de l'association

J'ai mis Koena, ouf !!!

Rire dans la salle

Conclusion

Donc voilà, j'ai terminé, toutes ces entreprises-là ont en quelque sorte une expertise dans l'accompagnement, il y a des partenaires pour les alternances

Diaporama 29 : « Ils ne savaient pas que c'était impossible, alors ils l'ont fait » citation de Mark Twain.



Illustration 29: Ils ne savaient pas que c'était impossible, alors ils l'ont fait (Mark Twain)

Je terminerai par là : Ils ne savaient pas que c'était impossible, alors ils l'ont fait.

Au début de l'association, on s'est dit ouaouh ! Il y a beaucoup de choses à faire mais finalement on l'a fait parce qu'on croyait. Et on savait quel était notre chemin.